



СЕТЕВАЯ ДРЕЛЬ-ШУРУПОВЕРТ ED-301

Инструкция по эксплуатации



1. ВВЕДЕНИЕ

ВНИМАНИЕ! ПЕРЕД ИСПОЛЬЗОВАНИЕМ ВНИМАТЕЛЬНО ОЗНАКОМЬТЕСЬ С ДАННОЙ ИНСТРУКЦИЕЙ. К использованию и обслуживанию сетевой дрели-шуруповерта (далее - шуруповерт, изделие, электроинструмент) допускается только квалифицированный и специально обученный персонал, ознакомленный с данной инструкцией. В этой инструкции содержится описание, правила безопасности и вся необходимая информация для правильной эксплуатации шуруповерта КМ. Сохраняйте данную инструкцию и обращайтесь к ней при возникновении вопросов по безопасной эксплуатации, обслуживанию, хранению и транспортировке инструмента.

2. ПРИМЕНЕНИЕ

Сетевые дрели-шуруповёрты применяются для сверления, закручивания, шлифования рабочих заготовок при помощи свёрл, бит, щёток-крацовок и других насадок.

Режим работы - повторно-кратковременный: после 10-15 мин непрерывной работы инструмент необходимо выключить, продолжение работы возможно через 10-15 мин после полного охлаждения. Внимание! Инструмент не предназначен для профессионального использования!

Инструмент предназначен для эксплуатации при температуре окружающей среды от +5°C до +40°C, относительной влажности воздуха не более 80% и отсутствии прямого воздействия атмосферных осадков, и чрезмерной запылённости воздуха.

3. ТЕХНИЧЕСКИЕ ХАРАКТЕРИСТИКИ

Характеристика	Значение
Потребляемая мощность	300 Вт
Число скоростей	2
Число оборотов холостого хода (I / II скорость)	0-400 / 0-1600 об/мин
Максимальный крутящий момент	40 Нм
Установки крутящего момента	22+ сверление
Диаметр отверстия, макс	
– сталь	8 мм
– алюминий	10 мм
– древесина	20 мм
Диапазон зажима патрона	0.8-10 мм
Тип патрона	Быстросъемный, быстрозажимной, одномуфтовый
Битодержатель HEX 1/4" (под патроном)	Есть
Блокировка шпинделя	Есть
Реверс	Есть
Прорезиненная рукоятка	Есть
Быстрый доступ для замены щеток	Есть
Кнопка фиксации пуска	Есть
Длина шнура	4 м
Класс электрозащиты	II
Напряжение питания / частота тока	~220 В / 50 А

Внешний вид, технические характеристики и комплект поставки могут быть изменены производителем без предварительного уведомления.

4. КОМПЛЕКТ ПОСТАВКИ

- Дрель-шуруповерт сетевая в сборе - 1 шт.
- Сверло по металлу HSS (3, 5, 6 мм) – 3 шт.
- Бита 25 мм (PH2/PH3/SL3) – 3 шт.
- Намагниченная бита с ограничителем PH2 – 1 шт.
- Битодержатель 60 мм – 1 шт.
- Запасные угольные щетки - 2 шт.
- Зажим кабеля – 1 шт.
- Руководство пользователя - 1 шт.
- Сумка - 1 шт.
- Картонная коробка – 1 шт.

5. ОБЩИЕ УКАЗАНИЯ ПО МЕРАМ БЕЗОПАСНОСТИ ПРИ РАБОТЕ С ЭЛЕКТРОИНСТРУМЕНТОМ

5.1 Безопасность рабочего места

- Содержите рабочее место в чистоте и обеспечьте его хорошее освещение. Если рабочее место загромождено или плохо освещено, это может привести к несчастным случаям.
- Не следует эксплуатировать электроинструмент во взрывоопасной среде (например, в присутствии воспламеняющихся жидкостей, газов или пыли). Электроинструменты являются источником искр, которые могут привести к возгоранию пыли или паров.
- Не подпускайте детей и посторонних лиц к электроинструменту в процессе его работы. Отвлечение внимания может привести к потере контроля.

5.2 Электрическая безопасность

- Штепсельные вилки электроинструментов должны подходить под используемые розетки. Никогда не изменяйте конструкцию штепсельной вилки каким-либо образом. Не используйте каких-либо переходников для инструментов с заземляющим проводом. Использование неизменных вилок и соответствующих розеток уменьшит риск поражения электрическим током.
- Не допускайте контакта тела с заземленными поверхностями, такими, как трубы, радиаторы, плиты и холодильники. Существует повышенный риск поражения электрическим током, если ваше тело заземлено.
- Не подвергайте электроинструмент воздействию дождя и не держите его во влажных условиях. Вода, попадая в электроинструмент, увеличивает риск поражения электрическим током.
- Обращайтесь аккуратно со шнуром. Никогда не используйте шнур для переноса, перетаскивания электроинструмента и вытаскивания вилки из розетки. Исключите воздействие на электроинструмент тепла, масла, острых кромок или движущихся частей. Поврежденные или скрученные шнуры увеличивают риск поражения электрическим током.
- При эксплуатации электроинструмента на открытом воздухе пользуйтесь удлинителем, пригодным для использования на открытом воздухе. Применение шнура, предназначенного для использования на открытом воздухе, уменьшает риск поражения электрическим током.
- Если нельзя избежать эксплуатации электроинструмента во влажных условиях, используйте источник питания, снабженный устройством защитного отключения (УЗО). Использование УЗО уменьшает риск поражения электрическим током.

5.3 Личная безопасность

- Будьте бдительны, следите за своими действиями и руководствуйтесь здравым смыслом при эксплуатации электроинструмента. Не пользуйтесь электроинструментом, если вы устали, находитесь под действием наркотических средств, алкоголя или лекарственных препаратов. Кратковременная потеря концентрации внимания при эксплуатации электроинструмента может привести к серьезным травмам.
- Пользуйтесь индивидуальными защитными средствами. Всегда пользуйтесь средствами для защиты глаз. Защитные средства - такие, как маски, предохраняющие от пыли, обувь, предохраняющая от скольжения, каска или средства защиты ушей, используемые в соответствующих условиях, уменьшат опасность получения травм.
- Не допускайте случайного включения электроинструмента. Обеспечьте, чтобы выключатель находился в положении "Отключено" перед подсоединением к сети и (или) к аккумуляторной батарее и при подъеме и переноске электроинструмента. Если при переноске электроинструмента палец находится на выключателе или происходит подключение к сети электроинструмента, у которого выключатель находится в положении "Включено", это может привести к несчастному случаю.
- Перед включением электроинструмента удалите все регулировочные или гаечные ключи. Ключ, оставленный во вращающейся части электроинструмента, может привести к травмированию оператора.
- При работе не пытайтесь дотянуться до чего-либо, всегда сохраняйте устойчивое положение. Это позволит обеспечить наилучший контроль над электроинструментом в экстремальных ситуациях.
- Одевайтесь надлежащим образом. Не носите свободной одежды или ювелирных изделий. Не приближайте свои волосы, одежду и перчатки к движущимся частям электроинструмента. Свободная одежда, ювелирные изделия и длинные волосы могут попасть в движущиеся части.
- Если предусмотрены средства для подсоединения к оборудованию для отсоса и сбора пыли, обеспечьте их надлежащее присоединение и эксплуатацию. Сбор пыли может уменьшить опасности, связанные с пылью.

5.4 Эксплуатация и уход за электроинструментом

- Не перегружайте электроинструмент. Используйте электроинструмент соответствующего назначения для выполнения необходимой вам работы. Лучше и безопаснее выполнять с помощью электроинструмента ту работу, на которую он рассчитан.
- Не используйте электроинструмент, если его выключатель неисправен (не включает или не выключает). Любой электроинструмент, который не может управляться с помощью выключателя, представляет опасность и подлежит ремонту.
- Отсоедините вилку от источника питания перед выполнением каких-либо регулировок, заменой принадлежностей или помещением его на хранение. Подобные превентивные меры безопасности уменьшают риск случайного включения электроинструмента.
- Храните электроинструмент в месте, недоступном для детей, и не разрешайте лицам, не знакомым с электроинструментом или настоящей инструкцией, пользоваться электроинструментом. Электроинструмент представляет опасность в руках неквалифицированных пользователей.
- Обеспечьте техническое обслуживание электроинструмента. Проверяйте электроинструмент на предмет правильности соединения и закрепления движущихся частей, поломки деталей и иных несоответствий, которые могут повлиять на работу. В случае неисправности отремонтируйте

электроинструмент перед использованием. Часто несчастные случаи происходят из-за плохого обслуживания электроинструмента.

- Храните режущие инструменты в заточенном и чистом состоянии. Режущие инструменты с острыми кромками, обслуживаемые надлежащим образом, реже заклинивают, ими легче управлять
- Используйте электроинструмент, приспособления, инструмент и пр. в соответствии с настоящей инструкцией с учетом условий и характера выполняемой работы. Использование электроинструмента для выполнения операций, на которые он не рассчитан, может создать опасную ситуацию.

5.5 Обслуживание

- Обслуживание вашего электроинструмента должно быть поручено квалифицированному специалисту.
- Перед любыми видами обслуживания и ремонта, а также перед хранением электроинструмента вынимайте вилку сетевого шнура из штепсельной розетки.
- Следите за чистотой электроинструмента, сразу по окончании работы очищайте с помощью мягкой ткани его корпус и элементы управления от стружки, опилок, пыли и грязевых отложений. При этом не используйте твердые предметы и агрессивные чистящие средства. Не мойте инструмент проточной водой.
- При частом использовании электроинструмента следите за состоянием графитовых щеток электродвигателя (грязные и изношенные графитовые щетки вызывают сильное искрение и снижение мощности электродвигателя).
- Если электроинструмент долго находился на холоде, то перед использованием в помещении дайте ему нагреться до комнатной температуры.
- Храните электроинструмент в чистом, сухом и недоступном для детей месте.

5.6 Дополнительные меры по безопасному применению электроинструмента

- Изношенные сверла всегда заменяйте новыми.
- Перед началом работы убедитесь в том, что насадка надежно зафиксирована в патроне.
- Не пытайтесь ремонтировать инструмент самостоятельно, а сразу же обращайтесь к квалифицированному специалисту.
- Пользуйтесь тисками или струбциной для закрепления заготовки при работе в режиме сверления. Никогда не держите деталь в вашей руке или зажав ногами. Плохой крепеж детали может привести к деформации насадок, приводящих к потере контроля над инструментом и возможным травмам.
- Убедитесь в том, что выключатель находится в положении «Выключен» прежде, чем положить инструмент.
- Не прилагайте излишнюю силу к инструменту. Он будет выполнять свою работу лучше и безопаснее в среднем темпе работы.
- Запрещается располагать кабель вблизи от вращающихся деталей шуруповерта.
- Запрещается перемещать включенную дрель вдоль тела, так как это может привести к тому, что одежда будет захвачена движущимися частями шуруповерта.
- Не закрывайте вентиляционные отверстия на корпусных деталях шуруповерта.

6. УСТРОЙСТВО ИЗДЕЛИЯ

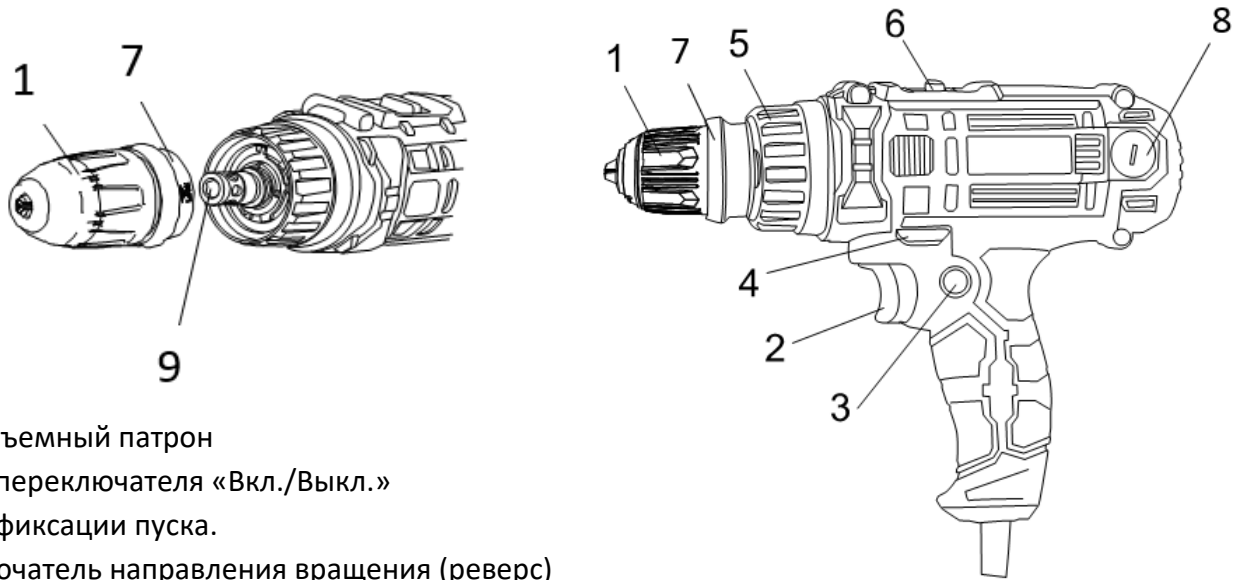


Рис. 1

1. Быстросъемный патрон
2. Кнопка переключателя «Вкл./Выкл.»
3. Кнопка фиксации пуска.
4. Переключатель направления вращения (реверс)
5. Кольцо регулировки крутящего момента
6. Переключатель режима скорости (высокая/низкая)
7. Стопорная втулка патрона
8. Крышка для замены щеток
9. Шпиндель шуруповерта с битодержателем

7. РАБОТА С ЭЛЕКТРОИНСТРУМЕНТОМ

Включение и выключение шуруповерта

Перед включением проверьте электрический провод и штепсельную вилку на отсутствие повреждений.

- Закрепите сверло в патроне или насадку перед тем, как вставить штепсель в розетку электропитания. Держа за кольцо, и поворачивая за муфту против часовой стрелки, откройте патрон. Поместите сверло в патрон на всю глубину. Держа за кольцо, поворачивайте муфту по часовой стрелке для закрепления сверла в патроне. Для замены сверла, держа за кольцо, поворачивайте муфту против часовой стрелки.
- Подключите дрель к сети электропитания. Переключатель (2) должен находиться в положении «Выкл». (Рис. 1)
- Включение дрели осуществляется путем нажатия кнопку переключателя (2). Если вы отпустите выключатель, то дрель остановится.

Внимание! Следует немедленно выключить дрель:

- При чрезмерном искрении щеток и пластин коллектора.
- При неисправности кабеля, штекера или розетки.
- При поломке выключателя.

Регулировка скорости

Скорость вращения регулируется от 0 до максимальной скорости в установленном режиме I или II (см. п.3 технические характеристики).

Чем сильнее вы нажимаете на кнопку выключения, тем выше скорость вращения.

Переключатель скоростей находится сверху шуруповерта (6). (Рис.1)

1. При работе с закручиванием и выкручиванием шурупов рекомендуется использовать скорость I.
2. При работе в режиме сверления рекомендуется использовать скорость II.

Кнопка фиксации пуска

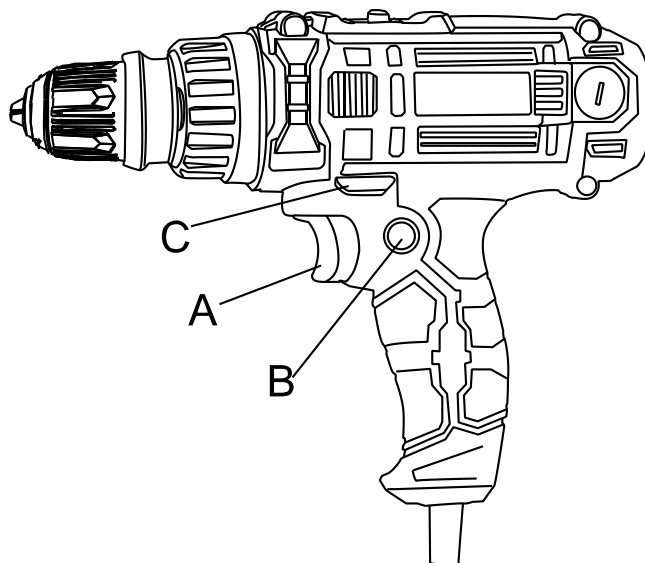


Рис. 2

Вы можете зафиксировать режим работы, нажав на кнопку (A) и кнопку фиксации пуска (B) одновременно. Для отключения этого режима нажмите на кнопку (A) (Рис. 2).

Реверс

Реверс - это переключение направления вращения инструмента.

- Установите переключатель (C) в положение “←” для левостороннего вращения.
- Установите переключатель (C) в положение “→” для правостороннего вращения. (Рис. 2)

Важно! Запрещается использовать реверс при вращающемся патроне – это может привести к поломке дрели!

Регулировка силы закручивания (установка крутящего момента)

В зависимости от материала и длины шурупа (самореза) вы можете отрегулировать силу закручивания от 1 до 22. Регулировка производится кольцом (5) (Рис. 1). Также на кольце имеется значок «сверло», этот режим рекомендуется использовать при всех сверлильных работах, на скорости II.

Внимание! Чрезмерное нажатие на инструмент не ускорит сверление. Избыточное давление может повредить наконечник сверла, снизит производительность инструмента и сократит срок его службы.

Когда просверливаемое отверстие становится сквозным, на инструмент/сверло воздействует значительная сила. Крепко удерживайте инструмент и будьте осторожны, когда сверло начинает проходить сквозь обрабатываемую деталь.

Всегда закрепляйте небольшие обрабатываемые детали в тисках или подобном зажимном устройстве.

Функция 2 в 1

Вы можете, не меняя оснастки, выполнять два действия - сверление и закручивание-выкручивание. Для этого:

- снимите патрон - нажмите на красную стопорную втулку (2) со стороны патрона, затем снимите патрон (1) (Рис. 3);
- вставьте стандартную биту (шестигранник 6,35 мм) в битодержатель, который расположен на шпинделе шурупверта;
- при использовании бит длиной 25 мм, можно устанавливать патрон обратно, не снимая биты. Для установки патрона, нажмите на стопорную втулку (2), вставьте и поверните патрон (1) в шпиндель. После установки отпустите стопорную втулку (2), патрон автоматически заблокируется.

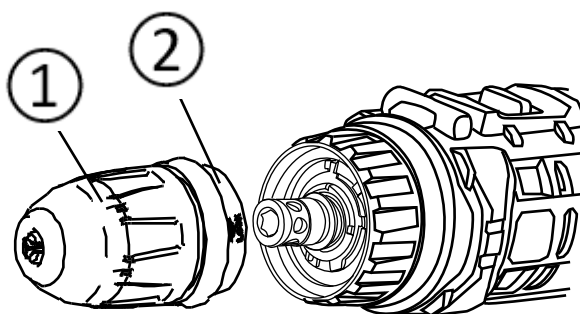


Рис. 3

8. СРОК СЛУЖБЫ, ДОЛГОВРЕМЕННОЕ ХРАНЕНИЕ И УТИЛИЗАЦИЯ

Срок службы изделия 3 года (не распространяется на оснастку). Указанный срок службы действителен при соблюдении потребителем требований настоящего руководства.

Храните шурупверт в заводской упаковке, допускается хранение в складских помещениях при температуре окружающей среды от +5 до +40°C. Относительная влажность воздуха не должно превышать 80%.

Утилизируйте изделие в соответствии с требованиями законодательства в вашем регионе.

9. ТЕХНИЧЕСКОЕ ОБСЛУЖИВАНИЕ

Шурупверт во время работ испытывает нагрузки, поэтому нуждается в должном уходе для долгого срока службы.

Перед техническим обслуживанием убедитесь, что инструмент отключен от электросети.

Замена щеток

Не дожидайтесь полного износа щеточного узла. Если вы чувствуете, что мощность шурупверта снизилась, либо наблюдается искрение в области коллектора, то это сигнал для замены щеток. В среднем щетки служат около 100 часов.

Для замены щеток:

- открутите боковые крышки (Рис. 4) и извлеките старые щетки (меняются в паре, даже при неравномерном износе);
- прочистите коллекторный узел, так как в нем скапливается графитовая пыль и нагар;
- на чистый и сухой коллектор установите новые щетки.

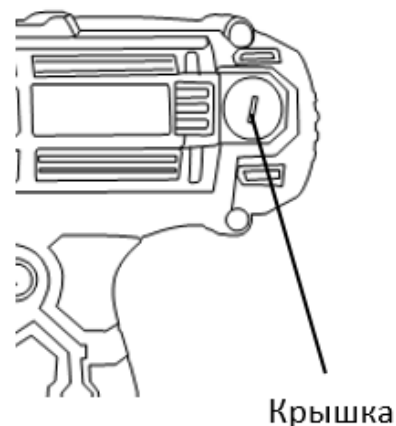


Рис. 4

Правила очистки

- следите за тем, чтобы вентиляционные отверстия в корпусе шуруповерта были всегда свободны и очищены от грязи. Эксплуатация шуруповерта с загрязненной системой охлаждения приводит к перегреву и поломке электродвигателя. Периодически очищайте вентиляционные отверстия в корпусе бытовым пылесосом на малой мощности. Такую чистку следует проводить регулярно, не менее 2 раз в год. Патрон и оснастку также следует держать в чистоте.

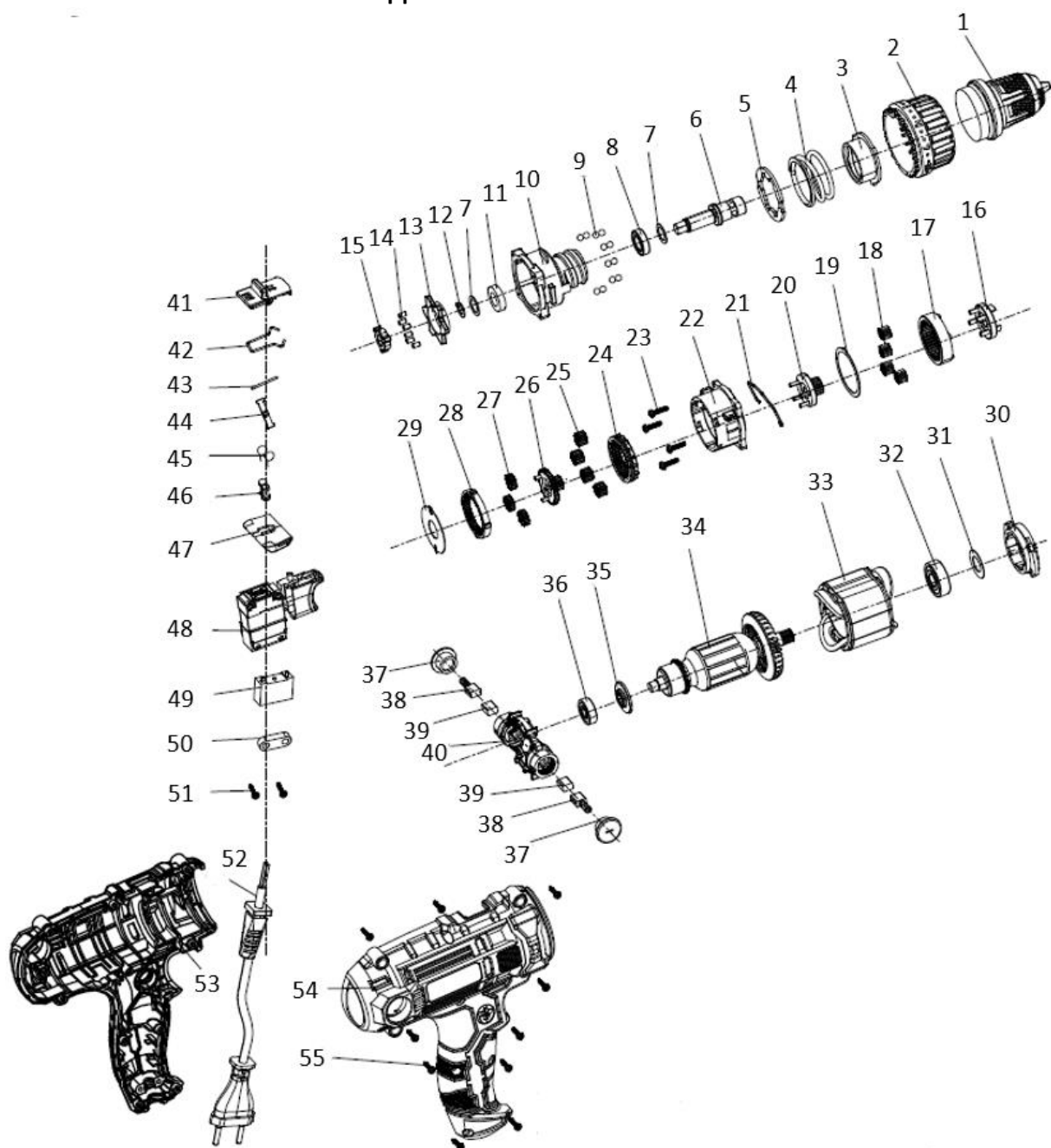
- для очистки корпуса рекомендуется применять влажную мягкую ткань.

- при очистке инструмента запрещается использование абразивных чистящих средств, а также средств, содержащих спирт и растворители. Применение растворителей может привести к повреждению корпуса изделия

- запрещается мыть корпус проточной водой.

- запрещено разбирать шуруповерт или самостоятельно выполнять ремонт инструмента. Следует всегда обращаться к квалифицированному специалисту. При необходимости обратитесь к продавцу.

10. КОМПОНЕНТНАЯ СХЕМА ИЗДЕЛИЯ



№	Наименование детали	№	Наименование детали	№	Наименование детали
1	Быстросъемный 10 мм патрон	19	Шайба	37	Крышка щеткодержателя
2	Регулировочное колесо	20	Вед. колесо 2 ур. планет. мех-ма	38	Угольная щетка
3	Внутренняя винтовая втулка	21	Зацеп	39	Щеткодержатель
4	Большая пружина	22	Корпус переключателя скорости	40	Корпус щеткодержателя
5	Большая шайба	23	Винты ST 3*12 мм	41	Переключатель скоростей
6	Выходной вал	24	Подвижное зубчатое колесо	42	Пружина переключателя
7	Шайба	25	Шестеренки 2 ур. планет. мех-ма	43	Круглый штырь
8	Подшипник 6800	26	Вед. колесо 1 ур. планет. мех-ма	44	Регулировочная пластина
9	Стальные шарики 5 мм	27	Шестеренки 1 ур. планет. мех-ма	45	Разжимная пружина
10	Корпус коробки передач	28	Неподвижное зубчатое колесо	46	Катушка индуктивности
11	Подшипник 6800	29	Зажим	47	Кнопка реверса
12	Стопорное кольцо 10 мм	30	Фланец двигателя	48	Пусковой переключатель
13	Неподвижное кольцо	31	Пылезащитная шайба	49	Конденсатор
14	Круглые штифты	32	Подшипник 6000	50	Фиксатор кабеля
15	Приводной диск	33	Статор	51	Винты ST 4*14 мм
16	Вед. колесо 3 ур. планет. мех-ма	34	Ротор	52	Кабель в сборе
17	Внутреннее зубчатое колесо	35	Изоляционная шайба	53	Левый корпус
18	Шестеренки 3 ур. планет. мех-ма	36	Подшипник 607	54	Правый корпус
				55	Винты

11. ГАРАНТИЙНЫЕ УСЛОВИЯ

Гарантийный талон является документом, дающим право на гарантийное обслуживание приобретенного изделия. Гарантия на изделие подразумевает под собой его бесплатный ремонт, либо замену на аналогичное изделие, в случае невозможности ремонта в течение гарантийного срока при соблюдении потребителем условий эксплуатации. Стоимость почтовых отправок, страховки и отгрузки изделий для ремонта не входит в гарантийные обязательства.

Гарантия составляет 1 год с момента продажи.

В течение гарантийного срока устраняются бесплатно неисправности, возникшие из-за применения некачественного материала при производстве и из-за дефектов сборки, допущенных по вине производителя. Изделие принимается в ремонт в чистом виде и полной комплектации. По вопросам гарантийного обслуживания просьба обращаться к продавцу.

Гарантия не распространяется на следующие случаи:

1. Использовании изделия не по назначению или с нарушениями правил эксплуатации, изложенных в настоящей инструкции.
2. При наличии механических повреждений (трещины, сколы, следы ударов и падений, деформации корпуса или любых других элементов конструкции).
3. При наличии внутри изделия посторонних предметов.
4. При наличии признаков самостоятельного ремонта.
5. При наличии изменений конструкции.
6. При наличии загрязнений изделия, как внутренних, так и внешних (наличие песка, засохшего раствора, следы копоти и т.д.).
7. В случае, если будет полностью или частично изменен, стерт, удален или неразборчив серийный номер изделия/дата производства, указанные на технической этикетке.
8. Воздействие на изделие повышенной влажности, наличие ржавчины внутри и снаружи изделия, химически агрессивных веществ, концентрированных паров, если что-либо из перечисленного стало причиной неисправности изделия.
9. В случае неправильного подключения изделия к электрической сети, а также не исправностей (несоответствие рабочих параметров) электрической сети.

10. Гарантия не распространяется на дефекты, являющиеся результатом неправильной или небрежной эксплуатации, транспортировки, хранения, стихийного бедствия, аварии и т.п.

11. Гарантия не распространяется на расходные материалы, оснастку, навесное оборудование и сменные насадки, щетки, а также любые другие части изделия, имеющие естественный ограниченный срок службы.

12. Условия гарантии не предусматривают регулярного обслуживания изделия, а также выезд мастера к месту установки.

ГАРАНТИЙНЫЙ ТАЛОН

Артикул	Дрель-шуруповерт сетевая ED-301
Заводской серийный номер	
Дата продажи	
	М.П.

С правилами эксплуатации и условиями гарантии ознакомлен. Претензии к комплектации и внешнему виду не имею. Изготовитель оставляет за собой право на внесение изменений в конструкцию, дизайн и комплектацию изделия.

Ф.И.О Покупателя

Подпись Покупателя

ПРОИЗВОДИТЕЛЬ: JINHUA JEAN POWER TOOL CO., LTD.

Add: No.7, West Park, 1158 South Longqian Street, Wucheng District, Jinhua, Zhejiang, Китай

Модель: SD 300

ПОСТАВЩИК: NINGBO NINGSHING KINHIL INTERNATIONAL CO., LTD.

Адрес: No. 15 building, Jade Bay Yangfan Road West, High-tech District, Ningbo, 315040, Китай

ИМПОРТЕР: ООО «СТД «Петрович»

Адрес: РФ, 192241, Санкт-Петербург, ул. Софийская, д. 59, корп. 2, стр. 1, оф. 44

Тел: +7 (812) 334-88-88

Сделано в Китае.

Партия 1. Дата производства: декабрь 2019 г.