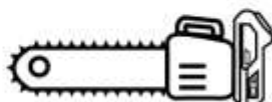
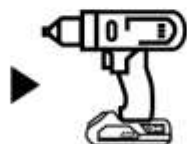


КМ АТОМ

**АККУМУЛЯТОРНЫЙ
НАСОС АВТОМОБИЛЬНЫЙ
САР-181**



ИНСТРУКЦИЯ ПО ЭКСПЛУАТАЦИИ



АТОМ – инструменты
на универсальном аккумуляторе

Вы приобрели инструмент, который входит в состав аккумуляторной платформы КМ АТОМ. Все инструменты и садовая техника данной серии работают от универсальных аккумуляторов КМ АТОМ. Ознакомьтесь с полным списком продуктов на сайте www.petrovich.ru.

1. ВВЕДЕНИЕ

ВНИМАНИЕ! ПЕРЕД ИСПОЛЬЗОВАНИЕМ ИНСТРУМЕНТА ВНИМАТЕЛЬНО ОЗНАКОМЬТЕСЬ С ДАННОЙ ИНСТРУКЦИЕЙ. К использованию аккумуляторного насоса автомобильного (далее, изделие, инструмент) допускаются пользователи, ознакомленные с данной инструкцией. В ней содержится описание, правила безопасности и вся необходимая информация для правильной эксплуатации инструмента КМ АТОМ. Сохраняйте данную инструкцию и обращайтесь к ней при возникновении вопросов по безопасной эксплуатации, обслуживанию и хранению изделия.

2. ПРИМЕНЕНИЕ

Изделие предназначено для накачивания изделий, требующих высокого давления, таких как автомобильные шины, велосипедные покрышки и спортивный инвентарь.

Режим работы - повторно-кратковременный: после 10-15 мин непрерывной работы инструмент необходимо выключить, продолжение работы возможно через 15 мин. Общее время работы в течение суток - не более 1 часа.

Инструмент предназначен для эксплуатации при температуре окружающей среды от 0°C до +40°C, относительной влажности воздуха не более 80% и отсутствии прямого воздействия атмосферных осадков, и отсутствии воздействия атмосферных осадков.

Внимание! Инструмент не предназначен для профессионального использования.

3. ТЕХНИЧЕСКИЕ ХАРАКТЕРИСТИКИ

Насос автомобильный аккумуляторный	САР-181
Напряжение питания аккумулятора	18 В
Тип двигателя	Щеточный
Тип насоса	Поршневой
Тип элементов батареи	Li-Ion
Цифровой дисплей с подсветкой	Да
Режим работы	Накачивание
Шкала	PSI / Bar
Максимальное давление	100 PSI (7 бар)
Автоотключение при заданном давлении	Да
Подсветка рабочей зоны	Да
Хранение наконечников на корпусе	Да
Прорезиненное покрытие рукоятки	Да
Индикатор заряда батареи (размещен на корпусе аккумулятора)	Да
Температурный режим эксплуатации	От 0°C до + 40°C

Внешний вид, технические характеристики и комплект поставки могут быть изменены производителем без предварительного уведомления.

4. КОМПЛЕКТАЦИЯ

- Насос в сборе
- Шланг 14 см с наконечником для автомобильного ниппеля: 1 шт.
- Универсальный наконечник для надувных изделий: 3 шт.
- Наконечник для велониппеля: 2 шт.
- Наконечник для мячей: 1 шт.
- Руководство по эксплуатации и гарантийным талоном
- Картонная упаковка

Внимание! Зарядное устройство и аккумуляторная батарея в комплект не входят.

Приобретаются отдельно:

- зарядное устройство **КМ АТОМ ВС-18/1** или **ВС-18/2**
- аккумуляторные батареи: **КМ АТОМ ВЛІ-18/2,0** (2 Ач) или **ВЛІ-18/4,0** (4 Ач).

5. ОБЩИЕ УКАЗАНИЯ ПО МЕРАМ БЕЗОПАСНОСТИ ПРИ РАБОТЕ С ЭЛЕКТРОИНСТРУМЕНТОМ

5.1 Безопасность рабочего места

- Содержите рабочее место в чистоте и обеспечьте его хорошее освещение. Если рабочее место загромождено или плохо освещено, это может привести к несчастным случаям.
- Не следует эксплуатировать инструмент во взрывоопасной среде (например, в присутствии воспламеняющихся жидкостей, газов или пыли). Инструменты являются источником искр, которые могут привести к возгоранию пыли или паров.
- Не подпускайте детей и посторонних лиц к инструменту в процессе его работы. Отвлечение внимания может привести к потере контроля.

5.2 Электрическая безопасность

- Штепсельные вилки инструментов должны подходить под используемые розетки. Никогда не изменяйте конструкцию штепсельной вилки каким-либо образом. Не используйте каких-либо переходников для инструментов с заземляющим проводом. Использование неизменных вилок и соответствующих розеток уменьшит риск поражения электрическим током.
- Не допускайте контакта тела с заземленными поверхностями, такими, как трубы, радиаторы, плиты и холодильники. Существует повышенный риск поражения электрическим током, если ваше тело заземлено.
- Не подвергайте инструмент воздействию дождя и не держите ее во влажных условиях. Вода, попадая в инструмент, увеличивает риск поражения электрическим током.
- Обращайтесь аккуратно со шнуром. Никогда не используйте шнур для переноса, перетаскивания инструмента и вытаскивания вилки из розетки. Исключите воздействие на инструмент тепла, масла, острых кромок или движущихся частей. Поврежденные или скрученные шнуры увеличивают риск поражения электрическим током.
- При эксплуатации инструмента на открытом воздухе пользуйтесь удлинителем, пригодным для использования на открытом воздухе. Применение шнура, предназначенного для использования на открытом воздухе, уменьшает риск поражения электрическим током.
- Если нельзя избежать эксплуатации инструмента во влажных условиях, используйте источник питания, снабженный устройством защитного отключения (УЗО). Использование УЗО уменьшает риск поражения электрическим током.

5.3 Личная безопасность

- Будьте бдительны, следите за своими действиями и руководствуйтесь здравым смыслом при эксплуатации инструмента. Не пользуйтесь инструментом, если вы устали, находитесь под действием наркотических средств, алкоголя или лекарственных препаратов. Кратковременная потеря концентрации внимания при эксплуатации инструмента может привести к серьезным травмам.
- Пользуйтесь индивидуальными защитными средствами. Всегда пользуйтесь средствами для защиты глаз. Защитные средства - такие, как маски, предохраняющие от пыли, обувь, предохраняющая от скольжения, каска или средства защиты ушей, используемые в соответствующих условиях, уменьшат опасность получения травм.

- Не допускайте случайного включения инструмента. Обеспечьте, чтобы выключатель находился в положении "Отключено" перед подсоединением к сети и (или) к аккумуляторной батарее и при подъеме и переноске инструмента. Если при переноске инструмента палец находится на выключателе или происходит подключение к сети инструмента, у которого выключатель находится в положении "Включено", это может привести к несчастному случаю.
- Перед включением инструмента удалите все регулировочные или гаечные ключи. Ключ, оставленный во вращающейся части инструмента, может привести к травмированию оператора.
- При работе не пытайтесь дотянуться до чего-либо, всегда сохраняйте устойчивое положение. Это позволит обеспечить наилучший контроль над инструментом в экстремальных ситуациях.
- Одевайтесь надлежащим образом. Не носите свободной одежды или ювелирных изделий. Не приближайте свои волосы, одежду и перчатки к движущимся частям инструмента. Свободная одежда, ювелирные изделия и длинные волосы могут попасть в движущиеся части.
- Если предусмотрены средства для подсоединения к оборудованию для отсоса и сбора пыли, обеспечьте их надлежащее присоединение и эксплуатацию. Сбор пыли может уменьшить опасности, связанные с пылью.

5.4 Эксплуатация и уход за инструментом

- Не перегружайте инструмент. Используйте инструмент соответствующего назначения для выполнения необходимой вам работы. Лучше и безопаснее выполнять с помощью инструмента ту работу, на которую он рассчитан.
- Не используйте инструмент, если его выключатель неисправен (не включает или не выключает). Любой инструмент, который не может управляться с помощью выключателя, представляет опасность и подлежит ремонту.
- Отсоедините вилку от источника питания перед выполнением каких-либо регулировок, заменой принадлежностей или помещением его на хранение. Подобные превентивные меры безопасности уменьшают риск случайного включения инструмента.
- Храните инструмент в месте, недоступном для детей, и не разрешайте лицам, не знакомым с инструментом или настоящей инструкцией, пользоваться инструментом. Инструмент представляет опасность в руках неквалифицированных пользователей.
- Обеспечьте техническое обслуживание инструмента. Проверяйте инструмент на предмет правильности соединения и закрепления движущихся частей, поломки деталей и иных несоответствий, которые могут повлиять на работу. В случае неисправности отремонтируйте инструмент перед использованием. Часто несчастные случаи происходят из-за плохого обслуживания инструмента.
- Храните режущие инструменты в заточенном и чистом состоянии. Режущие инструменты с острыми кромками, обслуживаемые надлежащим образом, реже заклинивают, ими легче управлять
- Используйте инструмент, приспособления, инструмент и пр. в соответствии с настоящей инструкцией с учетом условий и характера выполняемой работы. Использование инструмента для выполнения операций, на которые он не рассчитан, может создать опасную ситуацию.

5.5 Обслуживание

- Обслуживание вашего инструмента должно быть поручено квалифицированному специалисту.
- Перед любыми видами обслуживания и ремонта, а также перед хранением инструмента вынимайте вилку сетевого шнура из штепсельной розетки.

- Следите за чистотой инструмента, сразу по окончании работы очищайте с помощью мягкой ткани его корпус и элементы управления от стружки, опилок, пыли и грязевых отложений. При этом не используйте твердые предметы и агрессивные чистящие средства. Не мойте инструмент проточной водой.
- Если инструмент долго находился на холоде, то перед использованием в помещении дайте ему нагреться до комнатной температуры.
- Храните инструмент в чистом, сухом и недоступном для детей месте.

5.6 Дополнительные меры безопасности при работе с аккумуляторным инструментом

- Перезарядку следует осуществлять, используя указанное изготовителем зарядное устройство. Зарядное устройство, которое годится для одного типа аккумуляторной батареи, может вызвать пожар при использовании другого типа батареи.
- Питание инструмента следует осуществлять только от аккумуляторных батарей, имеющих специальное обозначение. Использование любых других батарей может привести к повреждениям и пожару.
- Если аккумуляторная батарея не используется, ее следует хранить отдельно от других металлических предметов, таких, как скрепки для бумаг, монеты, ключи, гвозди, винты и т.п., которые могут замкнуть контактные выводы. Короткое замыкание контактных выводов может вызвать ожоги или пожар.
- В случае неправильной эксплуатации жидкий электролит может вытечь из аккумуляторной батареи. Избегайте контакта с электролитом. При случайном контакте с электролитом смойте его водой. Если электролит попадет в глаза, кроме промывки глаз водой обратитесь за медицинской помощью. Течь электролита из аккумуляторной батареи может вызвать раздражение или ожоги.
- Во время зарядки зарядное устройство и батарея могут быть теплыми на ощупь. Это считается нормальным и не является показателем наличия неисправности. Чтобы предотвратить возможность перегрева, не разрешается заряжать батареи под прямыми солнечными лучами при жаркой погоде или вблизи источников тепла.
- Перед установкой аккумулятора проследите, чтобы инструмент был выключен. Установка аккумулятора во включенный инструмент может привести к несчастному случаю.
- Не используйте зарядное устройство в сырых местах. Проникновение воды в зарядное устройство увеличивает риск поражения электрическим током.
- Не пытайтесь разобрать аккумулятор, не бросайте его в огонь или воду.
- Не храните аккумулятор в местах, где температура может превысить 40°C.
- Не рекомендуется хранить аккумуляторные батареи при температуре менее 5°C, т.к. это понижает ресурс их работы.
- Батарея состоит из литий-ионных элементов. Литий является ядовитым веществом. Запрещается выбрасывать батареи вместе с бытовым мусором. Батареи следует собирать отдельно и передавать для утилизации в соответствии с требованиями охраны окружающей среды в вашем регионе.
- При утилизации запрещается сжигать аккумулятор, даже если он серьезно поврежден или уже не держит заряда. В огне батарея может взорваться.

5.7 Дополнительные инструкции по технике безопасности для насоса

- Никогда не блокируйте выпускное отверстие.
- Не направляйте насос выпускным отверстием в направлении глаз или ушей во время работы.
- Не погружайте насос в воду. Защищайте от попадания брызг.
- Опасность взрыва - не устанавливайте напор воздуха в устройстве выше максимального значения, указанного на накачиваемом изделии
- Не тяните и не перетаскивайте устройство за шланг.

6. УСТРОЙСТВО ИЗДЕЛИЯ



Рис. 1

1. Гнездо держателя аккумулятора
2. Рукоятка
3. Кнопка пуска
4. Место хранения насадок
5. Гайка фиксатор шланга на выпускном отверстии воздуха

9. Кнопка включения насоса
10. Кнопка увеличения давления
11. Шланг с наконечником для автомобильного ниппеля
12. Насадки наконечники для велониппеля
13. Насадка наконечник для мячей
14. Универсальный наконечник для надувных изделий

7. ЭКСПЛУАТАЦИЯ

Подготовка к запуску

Откройте коробку. Извлеките все комплектующие детали и узлы. Проверьте комплектность и целостность инструмента.

Перед запуском инструмента необходимо:

- Установить шланг.
- Установить подходящую насадку (если требуется).
- Установить заряженный аккумулятор.
- Степень зарядки можно определить с помощью индикатора зарядки расположенном на корпусе аккумулятора

ИНДИКАТОР ЗАРЯДА	УРОВЕНЬ ЗАРЯДА
 Зеленый Желтый Красный	75 – 100%
 Желтый Красный	25 – 50%
 Красный	10 – 25%

Все подготовительные операции производите при выключенном инструменте!

Установка шланга

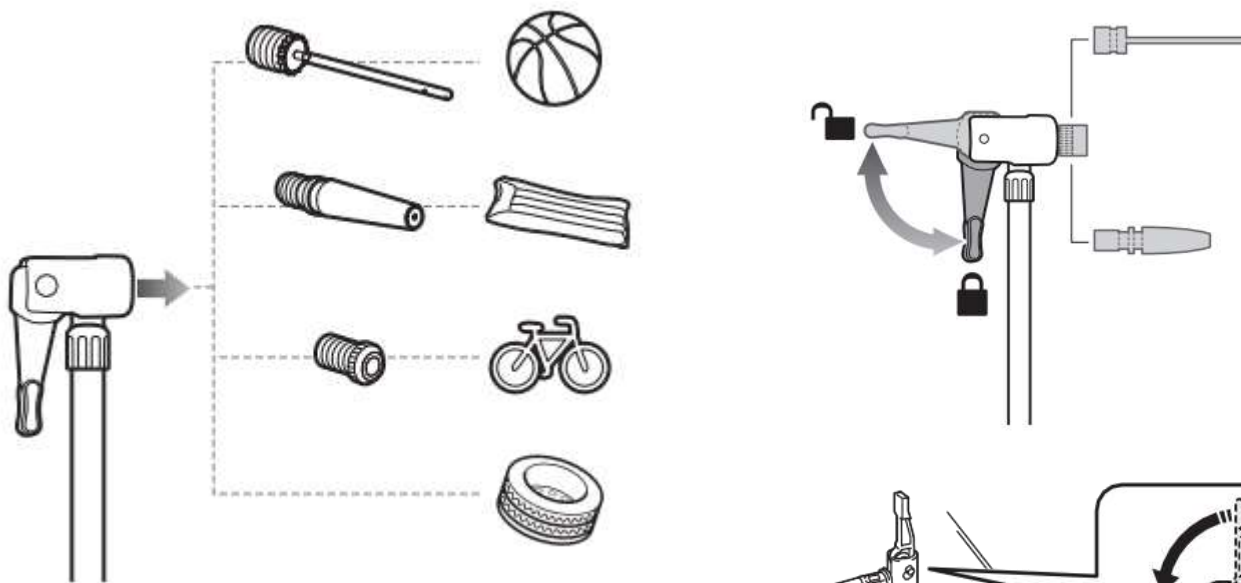
Открутите пластиковую гайку-фиксатор расположенную на выпускном отверстии инструмента, вставьте шланг насоса и закрутите гайку. Шланг должен быть зафиксирован плотно.



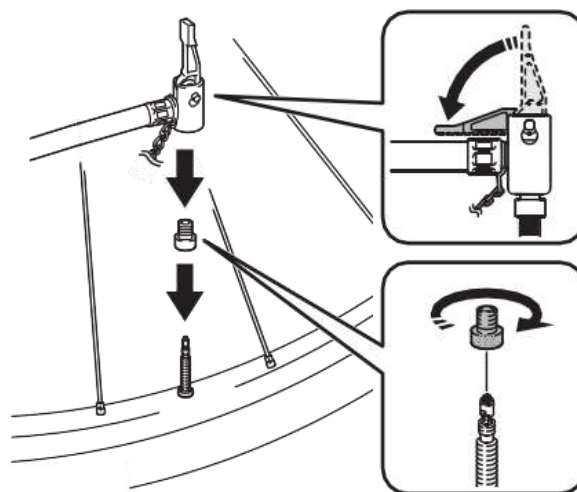
Установка и снятие аккумулятора

- Для установки аккумулятора совместите его с гнездом держателя, расположенным в задней части рукоятки инструмента.
- Вставьте аккумулятор в держатель до щелчка.
- Для снятия аккумулятора нажмите кнопку фиксатора, расположенного на аккумуляторе и одновременно вытяните аккумулятор из держателя.

В зависимости от ниппеля подбирайте необходимую насадку.



Велосипедную насадку предварительно необходимо накрутить на ниппель, после чего присоединить к шлангу.



Работа с инструментом

Для включения насоса в режим ожидания кратковременно нажмите кнопку пуска на панели управления. После этого нажмите и удерживайте кнопку пуска – насос начнет накачивание. Для отключения насоса отпустите кнопку. Если насос не используется более 3 минут, он выйдет из режима ожидания и выключится.

Вы можете предварительно установить максимальное давление, при достижении которого насос выключится. Для этого в режиме ожидания кратковременным нажатием на кнопку пуска выберите шкалу давления в PSI или в Bar. Затем нажмите и удерживаете кнопку «+» или «-», пока значение не начнет мигать на дисплее. После этого кнопками «+» / «-» выставите необходимое давление. Для проверки ранее выставленного значения удерживайте нажатой кнопку «+» / «-», выставленное ранее давление появится на мигающем дисплее.



Зарядка аккумулятора

Внимание! Зарядное устройство и аккумуляторная батарея в комплект не входят. В случае отсутствия, приобретаются отдельно:

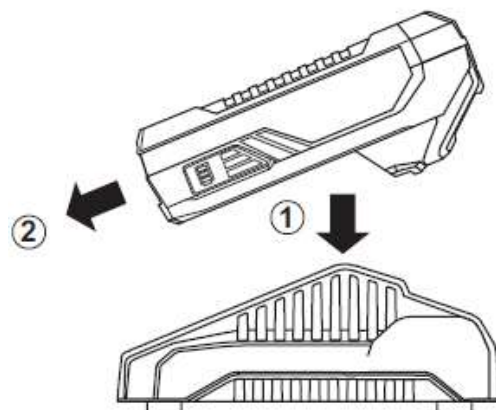
- зарядное устройство **KM АТОМ ВС-18/1** (21,5 В, 2,4 А) или **KM АТОМ ВС-18/2** (21,5 В, 3,0 А)
- аккумуляторные батареи: **KM АТОМ ВЛ1-18/2,0** (2 Ач) или **KM АТОМ ВЛ1-18/4,0** (4 Ач).

Запрещается использование других типов аккумуляторов и зарядных устройств.

Перед использованием инструмента необходимо зарядить аккумуляторы. Зарядка нужна также, если производительность инструмента ощутимо снижается. Новый или долгое время не использовавшийся аккумулятор достигает своей полной емкости приблизительно после 5 циклов зарядки-разрядки. Новый аккумулятор перед вводом в регулярную эксплуатацию следует полностью разрядить, после этого максимально зарядить. Такой цикл полной разрядки-зарядки рекомендуется выполнить несколько раз.

Зарядка аккумулятора производится следующим образом:

- Вставьте штепсельную вилку зарядного устройства в розетку электросети. Загорится зеленый индикатор.
- Снимите аккумулятор с инструмента и вставьте в гнездо зарядного устройства. Загорится красный индикатор.
- Во время зарядки аккумулятор может незначительно нагреваться. Это нормально и не является неисправностью.
- Время полной зарядки аккумулятора емкостью 2 Ач – 60 минут, 4 Ач – 120 минут.
- После завершения зарядки индикатор на зарядном устройстве загорится зеленым.



1. Красный индикатор
2. Зеленый индикатор

3. Контактная группа
4. Сетевой шнур

Внимание! Заряжайте аккумуляторы при температуре окружающей среды в пределах +5°C + 35°C. Рекомендуемая температура зарядки: 24°C.

Внимание! Избегайте перегрузки инструмента! Признаками перегрузки является появление запаха, искрение в щеточном узле, падение оборотов под нагрузкой. Перегрузка инструмента может привести к перегрузке редуктора и перегреву двигателя, что приведет к поломке.

Для приобретения зарядного устройства и аккумуляторов обратитесь к продавцу.

8. ОБСЛУЖИВАНИЕ ИНСТРУМЕНТА

- Регулярно очищайте вентиляционные прорези в корпусе инструмента и зарядного устройства мягкой щеткой или сухой тканью. Перед чисткой зарядного устройства выньте сетевой шнур из розетки.
- Регулярно очищайте корпус инструмента влажной тканью. Не используйте абразивные чистящие средства, а также чистящие средства на основе растворителей.
- Запрещается мыть корпус проточной водой.

9. СРОК СЛУЖБЫ, ДОЛГОВРЕМЕННОЕ ХРАНЕНИЕ И УТИЛИЗАЦИЯ

Срок службы инструмента 3 года (не распространяется на рабочие расходные материалы: шланги, насадки). Указанный срок службы действителен при соблюдении потребителем требований настоящего руководства.

Храните инструмент в заводской упаковке, допускается хранение в складских помещениях при температуре окружающей среды от +5 до +40°C. Относительная влажность воздуха не должна превышать 80%.

Утилизируйте изделие в соответствии с требованиями законодательства в вашем регионе.



10. СЕРВИСНОЕ ОБСЛУЖИВАНИЕ И КОНСУЛЬТАЦИЯ ПОКУПАТЕЛЕЙ

Вы всегда можете обратиться с вопросами по качеству инструмента по месту его приобретения.

Сопутствующие товары к данному инструменту, которые можно приобрести отдельно у продавца:

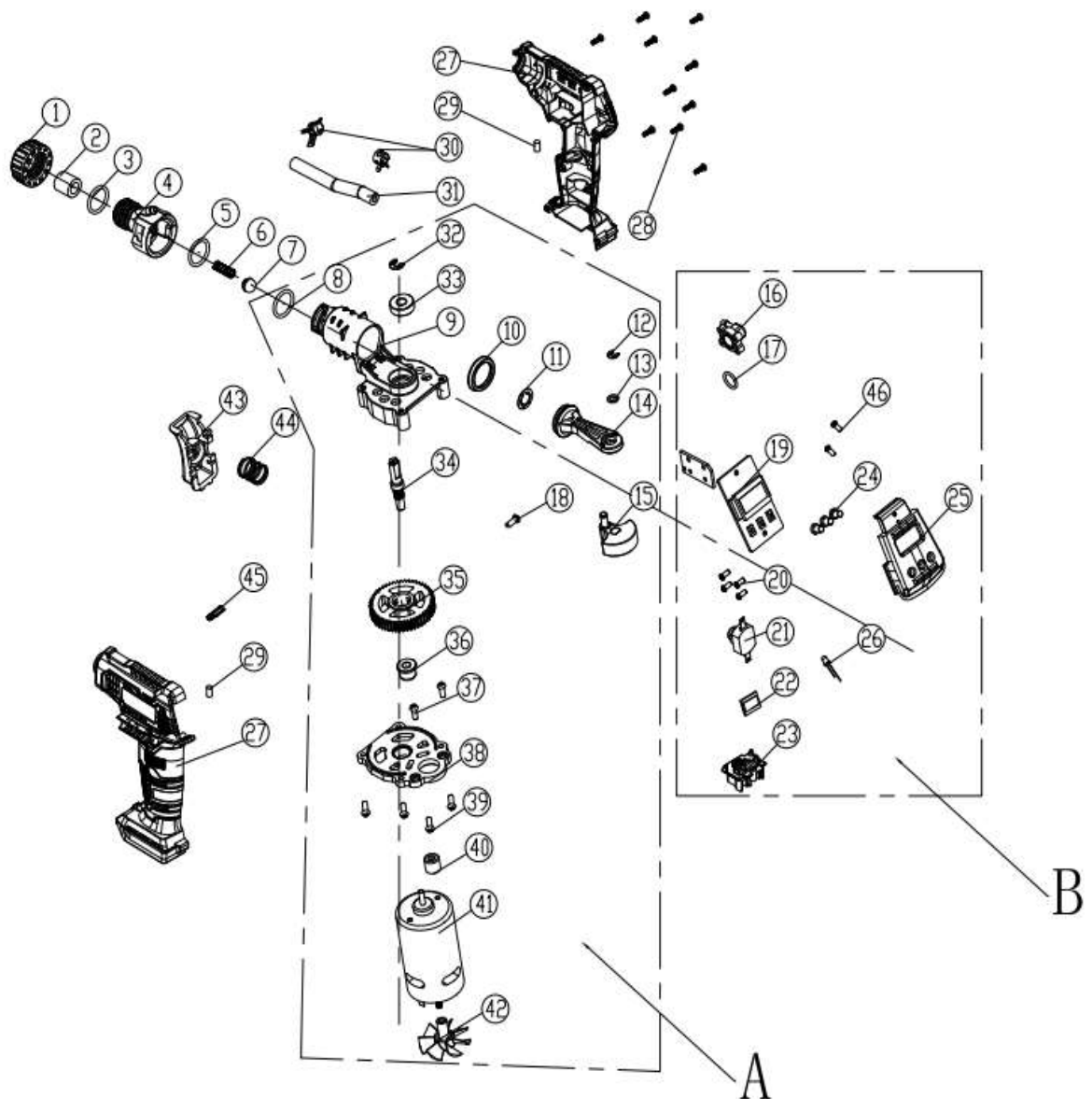
Код	Артикул	Наименование
663160	VLI-18/2,0	Аккумулятор КМ АТОМ 18В, 2,0Ач, Li-Ion
663161	VLI-18/4,0	Аккумулятор КМ АТОМ 18В, 4,0Ач, Li-Ion
663162	BC-18/1	Зарядное устройство КМ АТОМ 21,5В для одной Li-Ion батареи
670380	BC-18/2	Зарядное устройство КМ АТОМ 21,5В для двух Li-Ion батарей

11. ПОИСК И УСТРАНЕНИЕ НЕИСПРАВНОСТЕЙ

Перед техническим обслуживанием убедитесь, что инструмент отключен от электросети.

Неисправность	Вероятная причина	Способ устранения
Инструмент не включается	Разряжена аккумуляторная батарея.	Зарядить батарею или обратиться к специалисту
	Неисправен выключатель	
	Неисправна аккумуляторная батарея.	
	Неисправен электродвигатель.	
Аккумуляторная батарея не заряжается.	Неисправна аккумуляторная батарея. Неисправно зарядное устройство.	Обратитесь к специалисту
Повышенный шум редуктора.	Износ/поломка деталей редуктора.	Обратитесь к специалисту
Аккумуляторная батарея не набирает необходимый заряд.	Снижение емкости батареи.	Заменить аккумуляторную батарею на новую или обратиться к специалисту
	Неисправность зарядного устройства.	

12. КОМПОНЕНТНАЯ СХЕМА ИЗДЕЛИЯ



№	Наименование	№	Наименование	№	Наименование
A	Поршневая группа	15	Коленвал	31	Резиновый шланг Ф 7,5
B	Блок управления	16	Датчик	32	Стопорное кольцо оси Ф 3,5
1	Гайка фиксатор	17	Уплотнительное кольцо (маленькое)	33	Подшипник
2	Резиновый фиксатор	18	Винт	34	Выходной вал
3	Уплотнительные кольцо	19	Печатная плата управления	35	Большое зубчатое колесо
4	Штуцер	20	Резьбонарезной винт	36	Втулка масляного подшипника
5	Уплотнительное кольцо (большое)	21	Выключатель	37	Винт с поперечной рифленной головкой диска
6	Пружина	22	Катушка индуктивности	38	Накладка коробки передач
7	Резиновая пробка	23	Контактная группа	39	Винт с поперечной круглой головкой
8	Амортизирующее резиновое кольцо	24	Кнопки управления	40	Малое зубчатое колесо
9	Корпус насоса	25	Панель дисплея	41	Двигатель
10	Чашка	26	LED лампа подсветки	42	Вентилятор
11	Листовая пружина	27	Правая часть корпуса	43	Кнопка пуска
12	Стопорное кольцо Ф 3 оси (отверстие)	28	Винт	44	Пружина
13	Маленькая прокладка	29	Силиконовая заглушка	45	Фонарь
14	Поршневой шток	30	Зажим Ф 4	46	Резьбонарезной винт

13. ГАРАНТИЙНЫЕ УСЛОВИЯ

Гарантийный талон является документом, дающим право на гарантийное обслуживание приобретенного изделия. Гарантия на изделие подразумевает под собой его бесплатный ремонт, либо замену на аналогичное изделие, в случае невозможности ремонта в течение гарантийного срока при соблюдении потребителем условий эксплуатации. Стоимость почтовых отправлений, страховки и отгрузки изделий для ремонта не входит в гарантийные обязательства.

Гарантия составляет 1 год с момента продажи.

В течение гарантийного срока устраняются бесплатно неисправности, возникшие из-за применения некачественного материала при производстве и из-за дефектов сборки, допущенных по вине производителя. Изделие принимается в ремонт в чистом виде и полной комплектации. По вопросам гарантийного обслуживания просьба обращаться к продавцу.

Гарантия не распространяется на следующие случаи:

1. Использовании изделия не по назначению или с нарушениями правил эксплуатации, изложенных в настоящей инструкции.
2. При наличии механических повреждений (трещины, сколы, следы ударов и падений, деформации корпуса или любых других элементов конструкции).
3. При наличии внутри изделия посторонних предметов.
4. При наличии признаков самостоятельного ремонта.
5. При наличии изменений конструкции.
6. При наличии загрязнений изделия, как внутренних, так и внешних (наличие песка, засохшего раствора, следы копоти и т.д.).
7. В случае, если будет полностью или частично изменен, стерт, удален или неразборчив серийный номер изделия/дата производства, указанные на технической этикетке.
8. Воздействие на изделие повышенной влажности, наличие ржавчины внутри и снаружи изделия, химически агрессивных веществ, концентрированных паров, если что-либо из перечисленного стало причиной неисправности изделия.
9. В случае неправильного подключения изделия к электрической сети, а также не исправностей (несоответствие рабочих параметров) электрической сети.
10. Гарантия не распространяется на дефекты, являющиеся результатом неправильной или небрежной эксплуатации, транспортировки, хранения, стихийного бедствия, аварии и т.п.
11. Гарантия не распространяется на расходные рабочие материалы, шланги и сменные насадки, а также любые другие части изделия, имеющие естественный ограниченный срок службы.
12. Условия гарантии не предусматривают регулярного обслуживания изделия, а также выезд мастера к месту установки.

ГАРАНТИЙНЫЙ ТАЛОН

Артикул	Насос автомобильный аккумуляторный KM АТОМ CAP-181
Заводской серийный номер	
Дата продажи	
	М.П.

С правилами эксплуатации и условиями гарантии ознакомлен. Претензии к комплектации и внешнему виду не имею. Изготовитель оставляет за собой право на внесение изменений в конструкцию, дизайн и комплектацию изделия.

Ф.И.О Покупателя

Подпись Покупателя

Производитель/Поставщик: Ningbo Liangye Electric Appliances Co., Ltd
Адрес: Qianhouchen Village Yunlong Town, Ningbo City, China
Модель: LCI777-1-1800
Сделано в Китае

Импортер: ООО «СТД «ПЕТРОВИЧ»
Адрес: РФ, 192241, Санкт-Петербург, ул. Софийская, д. 59, к. 2, стр. 1, оф. 44
Тел: +7 (812) 334-88-88

